

SCB

Statistiska centralbyrån

Statistics Sweden

Omförhandling och byten av elavtal 2009



Energimyndigheten

Energi

Omförhandling och byten av elavtal 2009



Renegotiations and changes of contract with electricity suppliers 2009

Official Statistics of Sweden
Statistics Sweden
2010

Tidigare publicering	Energianvändning inom byggsektorn 2004 Energianvändning inom fiskesektorn 2005 Ny metod för datainsamling avseende El- och gaspriser Modellskattning av energianvändning inom skogssektorn Omförhandling och byten av elavtal 2006 Omförhandling och byten av elavtal 2007 Omförhandling och byten av elavtal 2008
Previous publication	Energy use in construction sector 2004 Energy consumption in the fishery sector 2005 Data collection methodology of Electric and Gas prices Model estimation of energy use in the forestry sector Renegotiations and changes of contract with electricity suppliers 2006 Renegotiations and changes of contract with electricity suppliers 2007 Renegotiations and changes of contract with electricity suppliers 2008
Producent Producer	SCB, enheten för energi, transport och trafikant Statistics Sweden, Energy and Transport SE-701 89 Örebro, Sweden +46 19 17 60 00
Förfrågningar Inquiries	Agne Ericsson, +46 19 17 62 59 agne.ericsson@scb.se Niklas Notstrand, + 46 16 544 21 82 niklas.notstrand@energimyndigheten.se

Denna publikation är en del av Sveriges officiella statistik (SOS). Det är tillåtet att kopiera och på annat sätt mångfaldiga innehållet. Om du citerar, var god uppge källan på följande sätt:
Källa: SCB, *Omförhandling och byten av elavtal 2009*.

This publication is a part of the official statistics of Sweden (SOS). It may be used freely and quoted. When quoting, please state the source as follows:
Source: Statistics Sweden, *Renegotiations and changes of contract with electricity suppliers 2009*.

Use of the particular SOS logotype is prohibited when further processing the statistics.

Omslag: Ateljén, SCB
Cover

Förord

Syftet med undersökningen om Omförhandling och byten av elavtal är att få bättre kunskap om hur elmarknaden fungerar sett ur hushållens perspektiv. Undersökningen har för fjärde året i rad genomförts av Statistiska centralbyrån (SCB), enheten för Energi- och transportstatistik, på uppdrag av Statens energimyndighet som är statistikansvarig myndighet. Energi-marknadsinspektionen, som verkar för väl fungerande energimarknader där kundens ställning är stark, är huvudanvändare av undersökningen.

Undersökningen riktas direkt till hushållen för att undersöka aktiviteter under ett kalenderår, år 2009. Deltagandet är frivilligt. Sedan 2004 producerar SCB också månatliga undersökningar om elpriser och byten av elleverantör (elhandlare) vilka riktas till företag på elmarknaden. Även dessa undersökningar, som indirekt belyser hushållens kundaktiviteter på elområdet, görs på uppdrag av Statens energimyndighet.

Ansvarig för undersökningen har varit Agne Ericsson. Dan Andersson har svarat för det huvudsakliga statistiska metodarbetet och Anna-Maria Jansson för arbetet med utsändning, insamling och registrering av enkäter.

Resultaten från de fyra årens undersökningar är publicerade som rapporter på SCB:s webbplats.

Statistiska centralbyrån i juni 2010

Inger Eklund

Ulf Durnell

SCB tackar

Tack vare våra uppgiftslämnare – privatpersoner, företag, myndigheter och organisationer – kan SCB tillhandahålla tillförlitlig och aktuell statistik som tillgodoser samhällets informationsbehov.

Innehåll

A separate text in English is provided at the end of the publication, on page 27.

Förord	3
Sammanfattning	7
Teckenförklaringar och förkortningar	8
Resultat.....	9
Typ av elavtal (elhandelsavtal)	9
Elanvändning under 2009	10
Byte av elleverantör (elhandlare) under 2009	10
Omförhandling/ändring av elhandelsavtal med nuvarande elhandlare under 2008.....	11
Försök till ändring av elhandelsavtalet under 2009 – dock ej genomfört ändring	12
Sammanfattat resultat av kundaktivitet under 2009	13
Synpunkter rörande gemensam faktura	16
Synpunkter i svar på öppen avslutningsfråga	16
Fakta om statistiken.....	17
Detta omfattar statistiken.....	17
Definitioner och förklaringar	17
Hushållen i förhållande till undersökningen	17
Förklaring av vissa begrepp.....	18
Så görs statistiken.....	18
Statistikens tillförlitlighet	19
Redovisning av osäkerhetsmått/konfidensintervall	20
Jämförelse av uppgift om skattat antal hushåll.....	20
Partiellt bortfall	21
Bra att veta	21
Bilagor	23
In English.....	27
Summary	27
Explanatory symbols and abbreviations	28

Sammanfattning

Omkring 21 procent, 613 000 hushåll, har omförhandlat/ändrat elavtalet med sin befintliga elleverantör (elhandlare) under 2009. En liten andel, 3 procent, 62 000 hushåll, uppger att de försökt ändra elhandelsavtalet under 2009 men inte genomfört någon ändring. Av de som ingår i undersökningen bytte drygt 13 procent, 412 000 hushåll, elleverantör under 2009 till den bostad som man var skriven på vid utgången av år 2009. Detta är fler än året innan, vilket också stämmer med den officiella månadsstatistiken.

Sammanfattat resultat redovisas för alla som kunnat svara på frågorna om byte av elleverantör (elhandlare), ändring av elhandelsavtalet eller försök till ändring av detta (frågorna 7a, 8a och 8b i enkäten). Resultatet från årets undersökning visar att 37,3 procent av alla hushåll har svarat ja på minst en av dessa frågor och kan klassificeras som aktiva kunder under 2009. Det är en tydlig ökning jämfört med förra årets undersökning, avseende 2008. Då klassificerades 28,8 procent som aktiva kunder. Vid undersökningen avseende 2007 klassificerades 31,2 procent som aktiva kunder.

Årets undersökning, avseende 2009, visar att kundaktiviteterna ökat påtagligt i fyra av de fem användargrupperna. Det är endast gruppen med en elanvändning mellan 2 000 och 5 000 kWh per år som inte ökat andelen aktiva kunder.

Orsakerna till den ökade kundaktiviteten under 2009 jämfört med året innan kan vara flera. Det kan finnas samband med hur elpriserna utvecklades under året och hur aktiva elhandlarna var med marknadsföring och försäljningsaktiviteter.

Jämförs undersökningarna avseende de tre åren 2007, 2008 och 2009 konstateras att den största kundaktiviteten var under 2009, därefter under 2007 medan aktiviteten var lägst under 2008.

Undersökningen om Omförhandling och byten av elavtal har riktats till ett obundet, slumpmässigt urval personer i åldern 23 – 74 år (födda 1935-01-01–1986-12-31) från Registret över totalbefolkningen (RTB) som förs vid SCB.

Undersökningen omfattar hushåll där minst en person är mellan 23 och 74 år och antalet sådana hushåll beräknas i undersökningen till 3 629 000. Urvalsramen utgörs av personer mellan 23 och 74 år. De enkätsvar som erhållits har räknats upp (skattats) för att motsvara alla hushåll i gruppen.

Undersökningen omfattar ej hushåll med enbart personer som är äldre än 74 år eller enbart personer som är yngre än 23 år. Orsaken till att de äldsta och de yngsta hushållen undantogs är att de generellt sett har sämre förutsättningar att besvara den typ av frågor som ställs i undersökningen. Detta beror bl.a. på att särskilda boendeformer är vanliga för äldre och att de unga haft kort etableringstid på bostadsmarknaden.

Inom urvalsramen finns en grupp svarande som ej kan ge svar på huvudfrågorna i enkäten på grund av att de ej har eget elavtal. Dessutom har de personer som bott mindre tid än tre månader på den nuvarande adressen ej heller behövt besvara huvudfrågorna i enkäten.

Teckenförklaringar och förkortningar

kWh = Kilowattimme = 1000 Wh

GWh = Gigawattimme = 1 000 000 kWh

Resultat

Det är fjärde gången som SCB genomför en undersökning om omförhandling och byten av elavtal med frågor direkt till hushållskunderna. Sedan tidigare producerar SCB månatlig statistik över byten av elleverantör (elhandlare) och elprisstatistik där elnätbolag och elleverantörer är uppgiftslämnare. Den årliga el- och fjärrvärmestatistiken, som också produceras av SCB, innehåller uppgifter om hur elnätbolagens uttagspunkter för el (elanläggningar hos kunderna) fördelar sig på olika användargrupper. All denna statistik framställs på uppdrag av Statens energimyndighet.

Några viktiga generella konstateranden kan göras. I undersökningen under 2010 avseende 2009 har samma statistiska metoder tillämpats som vid de två föregående årens undersökningar, avseende 2007 och 2008. Samma teknik har använts de tre åren för att dra ett stratifierat, slumpmässigt urval av samma storlek. Blankett och påminnelser har varit identiskt lika, bortsett från att en fråga har tillkommit för 2009 (fråga 9), och utsändningstidpunkterna de tre åren har nästan helt legat i samma kalenderveckor.

Även den förhållandevis låga svarsfrekvensen har varit likartad för de tre åren. Svarsfrekvensen i årets undersökning uppgick till 54,2 procent, vilket är en liten försämring jämfört med förra året då svarsfrekvensen var 56,3 procent och för undersökningen avseende 2007 då den var 56,6 procent. En analys av bortfallet visar att äldre uppgiftslämnare, 50 – 74 år har betydligt högre svarsfrekvens än övriga uppgiftslämnare. Särskilt yngre, under 40 år, har haft en lägre svarsfrekvens än de som varit 40 år eller däröver. I årets undersökning avseende 2009 har dessutom svarsfrekvensen minskat mer för de under 40 år än för övriga jämfört med förra årets undersökning. Skillnaden i svarsfrekvens mellan yngre och äldre hushåll har därmed blivit större. Förutsättningarna för att jämföra resultaten från undersökningarna avseende 2008 och 2009 samt även för 2007 bedöms ändå som goda.

Trots dessa förutsättningar bör resultaten tolkas med viss försiktighet. Beroende på det stora bortfallet i de senaste årens undersökningar kan endast vissa summerade resultat anses statistiskt säkerställda. En generell bedömning av resultaten, grundad på inkomna enkäter, är att hushållen varit betydligt mer aktiva elkunder under 2009 jämfört med 2008. En bedömning är att hushållen förefaller ha blivit fortsatt något kunnigare om elmarknaden.

Undersökningen, som varit frivillig, vänder sig till enskilda individers hushåll. Vissa hushåll är dock undantagna, vilka beskrivs under Fakta om statistiken, se sidan 17. Resultaten redovisas i samma ordning som frågorna i enkäten. Enkät med missiv återfinns i bilaga 1.

Typ av elavtal (elhandelsavtal)

Frågan om vilken typ av elavtal (elhandelsavtal) hushållet hade den 31 december 2009 skulle besvaras genom att markera ett av åtta alternativ. Den fördelning som uppgiftslämnarna gjort på olika svarsalternativ överensstämmer inte helt med den statistik som SCB har för samtliga elkunder, dvs. även för icke hushållskunder. I denna statistik som är månatlig är elhandlarna (elleverantörerna) uppgiftslämnare. Det som

verkar ha blivit felredovisat är, som vid tidigare år, att alternativet Rörligt prisavtal valts i viss utsträckning även om hushållet kanske haft ett Tillsvidareprisavtal. En annan förklaring till skillnaden med ordinarie statistik för samtliga elkunder kan vara att det i undersökningen kan vara större bortfall för kunder med tillsvidareprisavtal än för kunder med rörliga prisavtal. Någon djupgående bortfallsanalys har emellertid inte gjorts.

Undersökningen visar att 4-årsavtal och 5-årsavtal står för cirka 4,5 procent av avtalsformerna, där 5-årsavtal är övervägande flest, bland de undersökta hushållen. Dessa avtalsformer redovisas ej särskilt i den reguljära månadsstatistiken vid SCB. Det är svårt att se några direkta skillnader i avtalsform beroende på förbrukning av el i hushållet.

Svarsalternativet Annat avtal har angetts av två procent. Där har också de flesta utnyttjat möjligheten att lämna en textkommentar som närmare beskriver detta avtal. Vanliga kommentar är 50 procent fast och 50 procent rörligt avtal, flexipris eller att elen ingår i hyran.

Elanvändning under 2009

Uppgiftslämnarna har i fråga 6 redovisat den totala elanvändningen för hushållet under 2009 vilket i allmänhet gjorts på ett mycket trovärdigt sett. Den totala elanvändningen för alla undersökta hushåll, baserat på avgivna svar, beräknas till 30 000 GWh vilket stämmer relativt väl med SCB:s reguljära elanvändningsstatistik. Detta faktum stärker undersökningens tillförlitlighet.

Byte av elleverantör (elhandlare) under 2009

I den undersökta gruppen bytte drygt 13 procent, 412 000 hushåll, elleverantör under 2009 för den bostad som anges i RTB. Detta är en ökning jämfört med året innan, vilket också stämmer med månadsstatistiken. Antal som bytt redovisas i tabell 1 med uppgift om andel, antal hushåll och 95-procentigt konfidensintervall (dubbelt medelfel) för dessa, fördelat på grupper efter elanvändning. Resultaten visar en trend att desto högre elanvändning hushållet har desto mer benägen är man att byta elleverantör. Det finns dock en osäkerhet i siffrorna som bör beaktas.

Bland enkätsvaren finns vid fråga 7a ett litet partiellt bortfall som ej ingår i skattningsunderlaget för antal hushåll, vilket indikerar att något fler hushåll kan antas ha bytt elleverantör. Andelen i procent påverkas inte. Se mer om Partiellt bortfall på sidan 21.

Som skäl till varför man bytt leverantör uppgav 84 procent lägre pris och 16 procent hade andra skäl av varierande karaktär. Priset dominerar som skäl i ungefär samma utsträckning som tidigare år.

Eftersom det, förutom bostaden man är skriven på, finns omkring 450 000 fritidsbostäder med egen elanläggning (egen uttagspunkt för el) är det egentliga antalet genomförda leverantörsbyten i den undersökta gruppen något högre eftersom byten också sker till fritidsbostaden. Byten eller omförhandlingar som berör fritidsbostaden ingår dock ej i undersökningen.

Tabell 1: Fråga 7a. Hushåll som bytt elleverantör (elhandlare) 2009 fördelat på grupper efter elanvändning*Question 7. Households that have switched electricity supplier in 2009, by groups according to electricity use*

Bytt elleverantör	Elanvändning i hushållet kWh 2009					Samtliga hushåll
	< 2 000	≥ 2 000 – < 5 000	≥ 5 000 – < 10 000	≥ 10 000 – < 20 000	≥ 20 000	
Andel hushåll, procent	8,8	10,3	10,9	16,8	20,3	13,4
95% konfidensintervall, andel	<u>±5,5</u>	<u>±4,3</u>	<u>±4,9</u>	<u>±4,3</u>	<u>±6,5</u>	<u>±2,2</u>
Antal hushåll	40 763	82 048	50 508	157 270	81 378	411 966
95% konfidensintervall, antal	<u>±26 048</u>	<u>±35 260</u>	<u>±23 577</u>	<u>±43 289</u>	<u>±29 118</u>	<u>±69 143</u>

Omförhandling/ändring av elhandelsavtal med nuvarande elhandlare under 2008

I den undersökta gruppen har cirka 21 procent, 613 000 hushåll, ändrat (omförhandlat) sitt elhandelsavtal (elavtal) med nuvarande (befintlig) elleverantör under 2009. Detta är ca 4 procentenheter fler än 2008. Antal som ändrat avtal redovisas i tabell 2 med uppgift om andel, antal hushåll och 95-procentigt konfidensintervall (dubbelt medelfel) för dessa fördelat på grupper efter elanvändning.

Benägenheten att omförhandla/ändra avtal är högst med omkring 26 procent i gruppen som hade en elanvändning på högst 2 000 kWh under året. Denna grupp hade, som nämnts tidigare, under 2009 relativt låg frekvens för byte av elleverantör, vilket framgår av tabell 1. Det går dock inte att statistiskt säkerställa några skillnader mellan grupperna vad gäller omförhandling/ändring av elhandelsavtal.

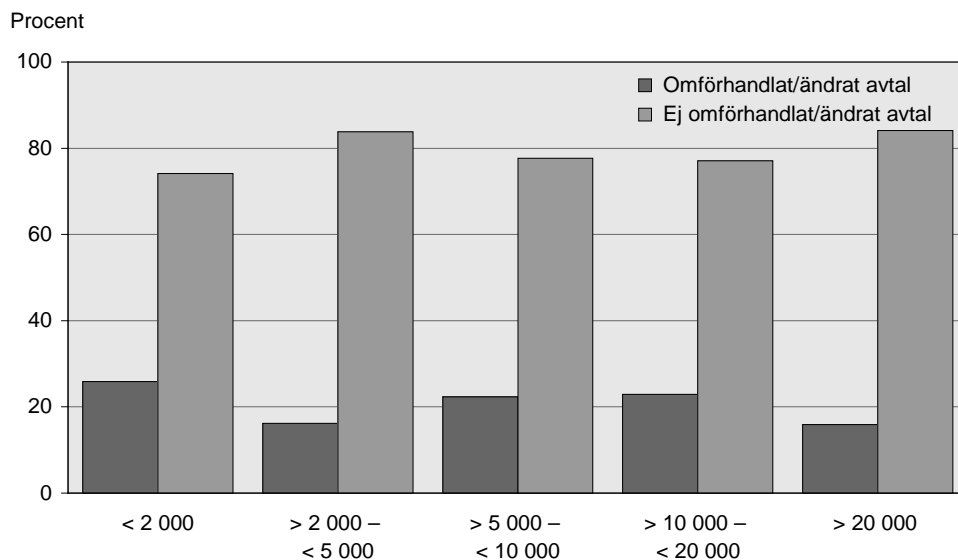
Bland enkätsvaren finns vid fråga 8a ett partiellt bortfall som ej ingår i skattningsunderlaget för antal hushåll, vilket indikerar att fler hushåll antas ha bytt/ändrat elavtalet med nuvarande elleverantör. Andelen i procent påverkas inte. Se mer om "Partiellt bortfall" på sidan 21.

Tabell 2: Fråga 8a. Hushåll som omförhandlat/ändrat elhandelsavtalet med nuvarande elleverantör (elhandlare) 2009 fördelat på grupper efter elanvändning*Question 8a. Households that have changed electricity contracts with present supplier in 2009, by groups according to electricity use*

Ändrat elhandelsavtal	Elanvändning i hushållet kWh 2009					Samtliga hushåll
	< 2 000	> 2 000 – < 5 000	> 5 000 – < 10 000	> 10 000 – < 20 000	≥ 20 000	
Andel hushåll, procent	25,9	16,2	22,3	22,9	15,9	20,6
95% konfidensintervall, andel	<u>±9,4</u>	<u>±5,1</u>	<u>±6,5</u>	<u>±4,7</u>	<u>±5,3</u>	<u>±2,7</u>
Antal hushåll	113 828	124 974	101 543	210 026	62 643	613 015
95% konfidensintervall, antal	<u>±47 122</u>	<u>±42 156</u>	<u>±31 728</u>	<u>±47 516</u>	<u>±21 382</u>	<u>±82 532</u>

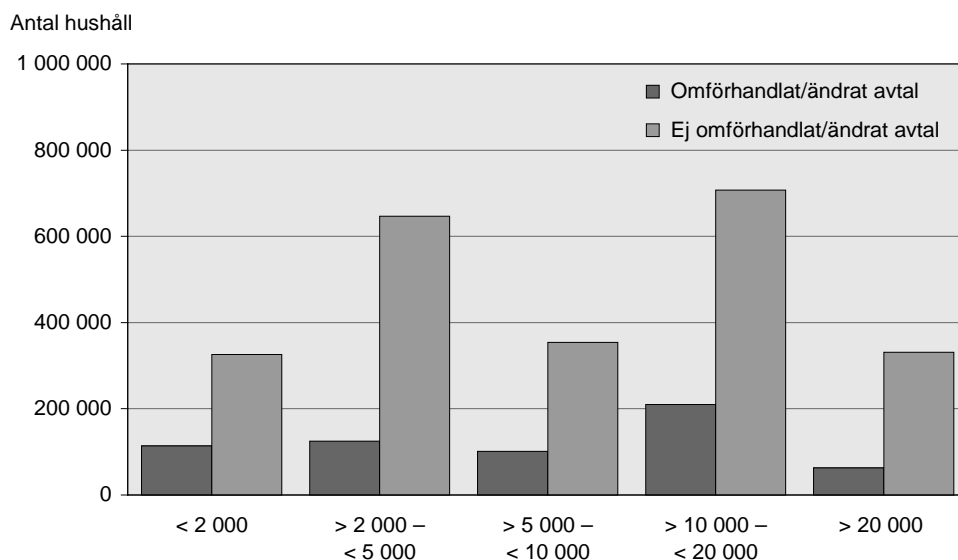
Figur 1: Fråga 8a. Hushåll som omförhandlat/ändrat elhandelsavtalet resp. ej omförhandlat/ändrat elhandelsavtal med nuvarande elleverantör (elhandlare) 2009. Fördelat på grupper efter elanvändning, andelar i procent

Households that have changed electricity contracts or not with present supplier in 2009, by groups according to electricity use, percent



Figur 2: Fråga 8a. Hushåll som omförhandlat/ändrat elhandelsavtalet resp. ej omförhandlat/ändrat elhandelsavtal med nuvarande elleverantör (elhandlare) 2009. Fördelat på grupper efter elanvändning, antal hushåll

Households that have changed electricity contracts or not with present supplier in 2009, by groups according to electricity use, number of households



Försök till ändring av elhandelsavtalet under 2009 – dock ej genomförd ändring

De som svarade nej på fråga 8a angående ändring av elhandelsavtalet uppmanades att besvara fråga 8b om försök gjorts att ändra. Få uppger att de försökt ändra utan att ändring kommit till stånd, endast tre procent motsvarande 62 000 hushåll. Andelen hushåll som försökt ändra sina avtal men

ej genomfört ändringen ligger i nivå med andelen för undersökningen avseende 2008. Textkommentarer har lämnats i viss utsträckning bland annat att man har ett bundet abonnemang eller att man inte hittat bättre alternativ.

I tabellen nedan tycks gruppen användare med mindre än 2 000 kWh i stor utsträckning försökt ändra sitt elhandelsavtal jämfört med övriga grupper. Osäkerheten i denna siffra är dock stor och inga statistiskt säkerställda skillnader finns emellan grupperna.

Bland enkätsvaren finns vid fråga 8b ett relativt stort partiellt bortfall som ej ingår i skattningsunderlaget för antal hushåll, vilket visar att betydligt fler hushåll kan antas ha försökt ändra elhandelsavtalet men ej genomfört ändring. Andelen i procent påverkas inte. Se mer om "Partiellt bortfall" på sidan 22.

Tabell 3: Fråga 8b. Hushåll som försökt ändra elhandelsavtalet med nuvarande elleverantör (elhandlare) 2009 men inte ändrat detta

Question 8b. Households that have tried to change electricity contracts with present electricity supplier in 2009 but have not done so

Försökt ändra – ej genomfört	Elanvändning i hushållet kWh 2009					Samtliga hushåll
	< 2 000	≥ 2 000 – < 5 000	≥ 5 000 – < 10 000	≥ 10 000 – < 20 000	≥ 20 000	
Andel hushåll, procent	8,1	1,9	1,6	2,8	3,3	3,2
95 % konfidensintervall, andel	±7,6	±2,4	±2,0	±2,5	±3,7	±1,6
Antal hushåll	22 562	10 244	4 406	15 822	8 794	61 827
95% konfidensintervall, antal	±22 025	±12 511	±5 819	±14 929	±9 906	±31 395

Sammanfattat resultat av kundaktivitet under 2009

I syfte att få en helhetsbild av hur aktiva hushållen varit på elmarknaden har resultaten från fråga 7a, 8a och 8b studerats sammantagna. Har hushållet svarat ja på någon av dessa frågor klassificeras det som en aktiv kund under 2009. Har svaret blivit genomgående nej på de tre frågorna betraktas hushållet som ej aktiv kund under 2009. Den definition som vi valt för att kunna klassa ett hushåll som aktivt respektive ej aktivt bygger alltså på att svar inkommit på alla tre frågorna (7a, 8a och 8b). Som tidigare nämnts förekommer bortfall på vissa av dessa frågor vilket gör att antalet hushåll som kunnat kategoriserats i tabell 4 uppgår till drygt 2 500 000.

I vanliga fall har en aktiv kund endast svarat ja på en av dessa frågor för en tidsperiod av ett kalenderår. Det är dock möjligt och kan vara korrekt att ha lämnat ja-svar på mer än en fråga. En analys av svaren visar att ca 74 000 hushåll svarat ja på mer än en fråga. Oavsett om hushållet svarat ja på en eller fler frågor räknas det endast en gång i denna sammanfattning.

Resultatet i tabell 4 visar att 37,3 procent av alla hushåll har svarat ja på minst en av dessa frågor och kan klassificeras som aktiva kunder under 2009. Det är en ökning jämfört med förra årets undersökning, avseende 2008. Då klassificerades 28,8 procent som aktiva kunder. Förändringen är statistiskt säkerställd.

Årets undersökning avseende 2009 visar att det är gruppen med elanvändning mellan 2 000 och 5 000 kWh är minst aktiva. Högst aktivitet hittar vi i gruppen 10 000 till 20 000 kWh (43,1 procent). Det bör även nämnas att gruppen med lägst elanvändning, under 2 000 kWh, har en mycket hög andel aktiva kunder. Man bör dock observera att osäkerheten i denna siffra är stor vilket gör det svårt att dra några slutsatser om gruppen. Om hänsyn tas till felmarginalen finns ingen statistiskt säkerställd skillnad mellan användargrupperna bortsett från grupperna 2 000 till 5 000 kWh och 10 000 till 20 000 kWh där den senare har en högre aktivitetsgrad.

Figur 3 och 4 visar andelen aktiva kunder i förhållande till ej aktiva. I figur 3 redovisas elanvändargrupperna med procentandelar och i figur 4 i antal hushåll.

Figur 5 visar hur stor andel av hushållskunderna som var aktiva under 2009 jämfört med 2008, fördelat på grupper efter elanvändning. Som tidigare nämnts var det fler aktiva kunder 2009 än 2008. Endast gruppen med elanvändning mellan 2 000 och 5 000 kWh per år hade inte ökat sin andel aktiva kunder. Notera dock att statistiskt säkerställda skillnader mellan åren endast kan finnas i gruppen 10 000 till 20 000 kWh och för samtliga hushåll.

Orsakerna till den ökade kundaktiviteten under 2009 jämfört med året innan kan vara flera. Det kan finnas samband med hur elpriserna utvecklades under året och hur aktiva elhandlarna var med marknadsföring och försäljningsaktiviteter.

Den något ökade skillnaden av det aktiva kundbeteendet mellan olika användargrupper som vi noterat under 2009 jämfört med 2008 kan ha flera orsaker. Även här har elhandlarnas marknadsåtgärder mot olika kundgrupper betydelse. För den minoritet av hushållen som är bundna av längre avtal är det föga meningsfullt att vara aktiv elkund enligt undersökningens definition, innan avtalsstiden börjar närma sig sitt slut.

Det är viktigt att nämna att resultaten från de undersökta hushållen inte är giltiga för alla hushåll med elavtal. De hushåll som inte deltagit i undersökningen, de med personer enbart under 23 år och de med personer enbart över 74 år, bedöms ha lägre aktivitetsnivå.

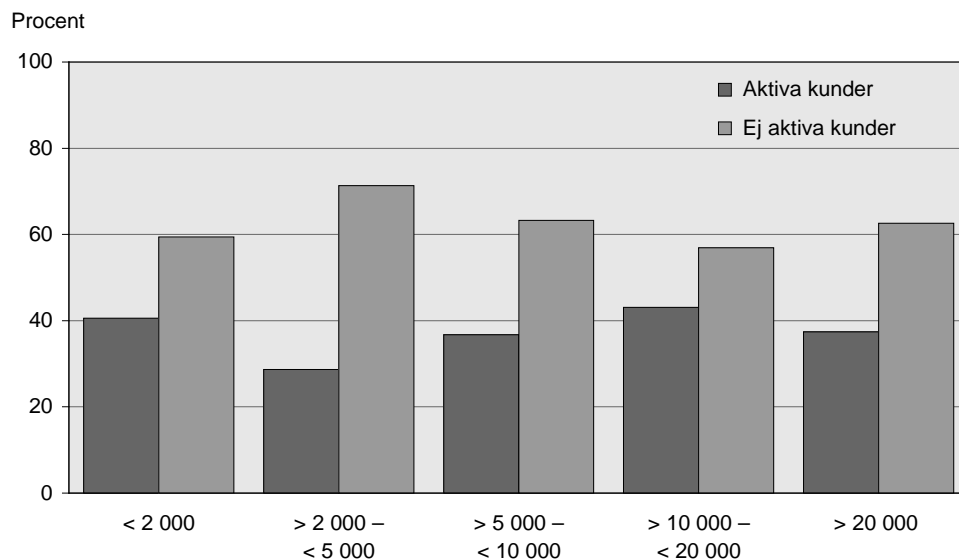
Tabell 4: Fråga 7a, 8a och 8b sammanfattat. Hushåll som varit aktiva gentemot elleverantör (elhandlare) 2009 fördelat på grupper efter elanvändning

Question 7a, 8a and 8b in summary. Households that have been active towards electricity supplier in 2009, by groups according to electricity use

Aktiva hushåll gentemot elleverantör (elhandlare)	Elanvändning i hushållet kWh 2009					Samtliga hushåll
	< 2 000	≥ 2 000 – < 5 000	≥ 5 000 – < 10 000	≥ 10 000 – < 20 000	≥ 20 000	
Andel hushåll, procent	40,6	28,7	36,7	43,1	37,4	37,3
95% konfidensintervall, andel	±11,0	±6,7	±8,4	±6,1	±8,2	±3,5
Antal hushåll	156 817	187 235	137 762	331 732	121 901	935 447
95% konfidensintervall, andel	±53 922	±50 915	±37 559	±59 494	±31 923	±96 514

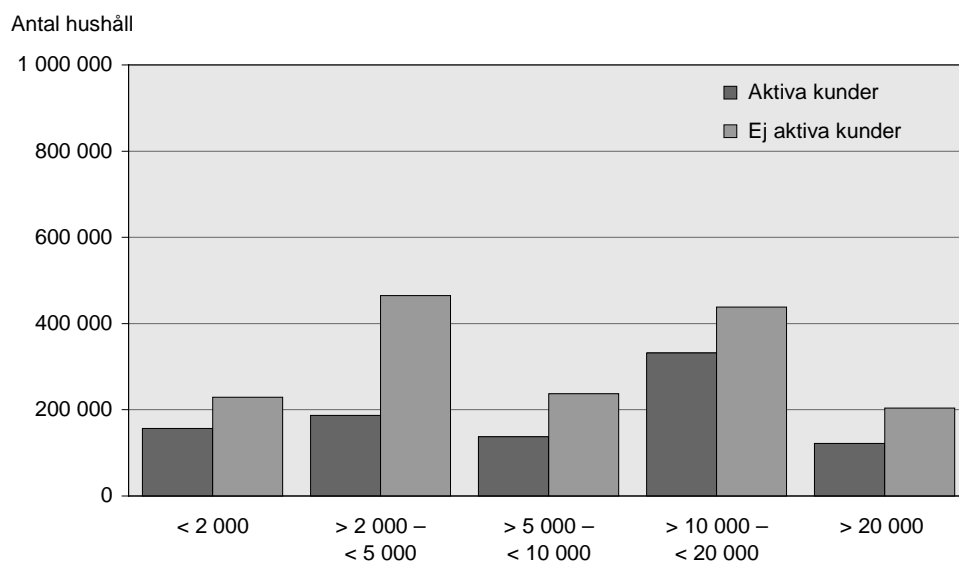
Figur 3: Fråga 7, 8a och 8b sammanfattat. Hushåll som varit aktiva kunder gentemot elleverantör (elhandlare) resp. ej aktiva 2009. Fördelat på grupper efter elanvändning, andelar i procent

Households that have been active towards electricity supplier or not in 2009, by groups according to electricity use, percent



Figur 4: Fråga 7, 8a och 8b sammanfattat. Hushåll som varit aktiva kunder gentemot elleverantör (elhandlare) resp. ej aktiva 2009. Fördelat på grupper efter elanvändning, antal hushåll

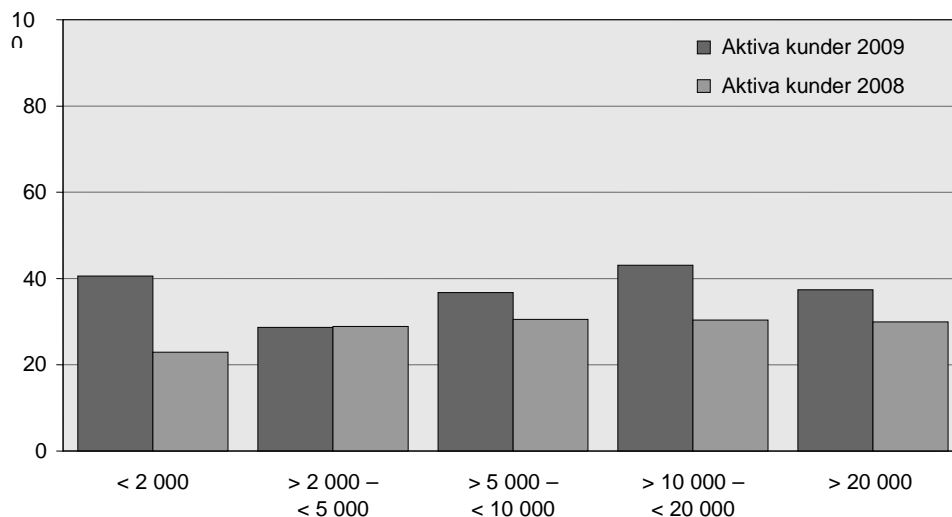
Households that have been active towards electricity supplier or not in 2009, by groups according to electricity use, number of households



Figur 5: Jämförelse av Fråga 7, 8a och 8b sammanfattat för 2008 och 2009. Hushåll som varit aktiva kunder gentemot elleverantör (elhandlare) under 2009 jämfört med 2008. Fördelat på grupper efter elanvändning, andelar i procent

Households that have been active towards electricity supplier during year 2009 compared to 2008, by groups according to electricity use, percent

Procent



Synpunkter rörande gemensam faktura

I enkäten avseende hushållens elavtal 2009 ingick särskilda tilläggsfrågor rörande gemensam faktura eller ej för elnätjänst och elförbrukning. Dessa frågor har inte ställts tidigare år.

Undersökningen visar att en majoritet av hushållen har gemensam faktura. Bland de som inte har det finns en övervägande positiv inställning till att få gemensam faktura om det erbjuds. Detaljerade resultat från tilläggsfrågorna kommer ej redovisas i Sveriges officiella statistik.

Synpunkter i svar på öppen avslutningsfråga

För några svarsalternativ har uppgiftslämnaren kunnat lämna små textkommentarer, vilket skett i viss utsträckning. Som avslutande fråga kunde ytterligare synpunkter lämnas, vilka skulle framföras till Energimarknadsinspektionen. Omkring 460 personer, cirka 21 procent av de svarande har utnyttjat denna möjlighet. Det är cirka 3 procentenheter fler än förra året. Vanliga synpunkter bland kommentarerna är att det är krångligt med fakturorna som upplevs svåra att förstå. Många kommentarer visar missnöje med "höga elpriser" resp. elnätavgifter.

Fakta om statistiken

Statistiska centralbyrån (SCB) har under perioden februari till maj 2009 på uppdrag av Statens energimyndighet genomfört en enkätundersökning.

Undersökningen har genomförts som en postenkät med två påminnelser. Enkäten har skickats ut till 4 040 individer i åldern 23-74 år (födda 1935-01-01—1986-12-31). Urvalsram har varit Registret över totalbefolkningen (RTB) vid SCB. Antalet svar som legat till grund för de framtagna resultaten har varit 2 169 hushåll.

Ingen särskild imputering har vidtagits, vilket var nödvändigt för undersökningen första året avseende, 2006. I år har, precis som föregående två undersökningar avseende år 2007 resp. 2008, antagandet gjorts att de som svarat är representativa för bortfallet utan att någon imputering har behövt göras.

Detta omfattar statistiken

Statistiken belyser antalet och andelen hushåll som bytt elleverantör respektive elhandelsavtal under 2009. Statistiken redovisas på riksnivå och för olika storleksklasser enligt redovisad elförbrukning.

Antal byten avser hushåll där minst en person är i åldern 23-74 år och där man bott på aktuell adress under minst 3 månader under 2009. Statistiken inkluderar således inte hushåll där samtliga hushållsmedlemmar är över 74 eller under 23 år.

Definitioner och förklaringar

För att förklara hur undersökningen avgränsats följer en beskrivning av vilka hushåll som ingår och vilka som inte gör det. Hänvisning görs också till befintlig hushållsstatistik. Vill man läsa mer om de olika definitionerna av hushåll se följande länk:

http://www.scb.se/Pages/TableAndChart___146283.aspx.

Hushållen i förhållande till undersökningen

Med stöd av lämnade svar i enkätens fråga 1 (antal vuxna personer i hushållet) har antalet hushåll som ingår i den undersökta populationen beräknats. För att få en helhetsbild har även en bedömning gjorts av antal övriga hushåll.

Antalet hushåll i Sverige har inte totalräknats sedan FOB 90. SCB producerar dock årliga urvalsundersökningar som redovisar skattade tal för hushållen. Enligt SCB:s senaste publicerade tabell över antal hushåll beräknades antalet till 4 555 000 år 2008 (se www.scb.se). Om vi i denna undersökning använder oss av definitionen för kosthushåll, erhålls följande:

Totalt antal hushåll i Sverige	4 555 000
Antal hushåll i undersökningen skattas till	3 629 107
Återstående hushåll, utanför undersökningen. Ca en tredjedel från hushåll med personer enbart under 23 år och två tredjedelar i hushåll med enbart personer över 74 år	925 893

Från de hushåll som ingår i undersökningen räknas de bort som svarat nej på fråga 3 (ej bott på nuvarande adress minst tre månader under 2009). Dessutom räknas de bort som valt alternativ 2 eller 3 i fråga 4, de saknar eget elavtal och kan inte besvara övriga frågor:

I den skattade populationen	3 629 107
Avgår, bott kortare tid än 3 månader	135 116
Avgår, ej eget elavtal	396 283
Återstår	3 082 753

Det är således dessa drygt 3 milj. hushåll undersökningens resultat avser. Merparten av övriga hushåll, för vilka resultat ej redovisas, har egna elavtal men kan bl.a. av åldersskäl antas vara mindre aktiva som elkunder än de som undersökts. För diskussion om urvalsosäkerhetens inverkan på skattning av antalet hushåll, se avsnitt Redovisning av osäkerhetsmått/konfidenstervall.

Förklaring av vissa begrepp

Elleverantör är i denna undersökning synonymt med *elhandelsföretag*. Båda begreppen används för att beskriva företag som levererar el till konsumenterna.

Med *byte av elleverantör* avses att en elkund har valt en ny elleverantör.

Ett *elavtal* är i denna undersökning synonymt med ett *elhandelsavtal*.

Tillsvidarepris kallas ofta för normalprisavtal.

Så görs statistiken

En enkät har under februari 2010 skickats ut till ett stratifierat slumpmässigt urval (OSU) av 4 040 personer. Den ram varifrån urvalet har dragits har skapats utifrån Registret över totalbefolkningen (RTB) vid SCB och har bestått av samtliga folkbokförda i Sverige i åldern 23-74 år (födda 1935-01-01—1986-12-31). Antalet individer i urvalsramen var 5 984 402 den 30 november 2009.

Urvalet är ett s.k. nätverksurval vilket innebär att målobjektet är hushåll men urvalet utgörs av individer. Vid skattningsförfarandet dvs. då statistiken tas fram används därför uppgift om antalet personer i hushållet. Denna uppgift har efterfrågats i enkäten (fråga 1) och används således vid beräkning av det skattade antalet hushåll. I frågan har man ombetts redovisa antalet "vuxna" respektive "barn under 18 år" vilket använts vid skattningsförfarandet. Urvalet av individer har som nämnts gjorts bland personer mellan 23 – 74 år. Teoretiskt skulle denna definitionsskillnad av "vuxna" kunna leda till att antalet hushåll underskattas något. Denna

eventuella underskattning har dock ansetts försumbar i sammanhanget och torde ej påverka slutsatserna i undersökningen.

Enkäten har skickats in av 2 187 hushåll inklusive övertäckning. Det antal svar som faktiskt kunnat användas och utgör underlag för resultaten är 2 169 hushåll. Åtta enkäter har ansetts som övertäckning. Inkomna enkäter som ej kunnat användas utgörs främst av sådana som ej är korrekt ifyllda.

Statistikens tillförlitlighet

Statistiken är baserad på ett urval av personer (vilka ska svara för sitt hushåll). Detta gör att statistiken är behäftad med en viss osäkerhet. Ramtäckning beskriver brister i fråga om urvalsramens täckning av målpopulationen. Undertäckning skulle kunna föreligga om personer som tillhör målpopulationen saknas i RTB. Undertäckningen bedöms vara mycket liten. Övertäckningen skulle kunna föreligga om personer i RTB inte längre ingår i målpopulationen. Övertäckning förekommer men är så liten att den är försumbar.

Mätfel kan uppstå exempelvis då enkäten ej fyllts i som avsetts eller då den missförstått. I denna undersökning torde främst enkätfrågan som rör typ av elhandelsavtal (fråga 5) innehålla en viss mätfel. Det som kan ha blivit fel är att alternativet Rörligt prisavtal valts i viss utsträckning även om hushållet haft ett Tillsvidareprisavtal. Också frågan rörande elanvändning har i ett fåtal fall ej angivits korrekt, viss rättning baserad på övriga uppgifter har dock varit möjlig i dessa fall.

Bortfallet består dels av *Objektsbortfall* som innebär att enkäten inte är besvarad alls och dels av *Partiellt bortfall* som innebär att vissa frågor på blanketten inte är besvarade. Objektsbortfall kan bero på att uppgiftslämnaren inte är villig att delta i undersökningen, att uppgiftslämnaren inte går att nå eller att uppgiftslämnaren är förhindrad att medverka. Partiellt bortfall kan bero på att en fråga är svår att förstå, att uppgiftslämnaren glömmer att besvara frågan eller att instruktionerna vid hoppfrågor misstolkas.

Om bortfallet skiljer sig från de svarande med avseende på undersökningsvariablerna så kan skattningarna som grundar sig på enbart de svarande vara skeva. I denna undersökning innebär det att om de svarande är skevt fördelade med avseende på olika hushållsgrupper kan detta bidra till missvisande resultat.

I denna undersökning har de svarande antagits vara representativa för det dragna urvalet. Detta antagande innebär dock en viss förenkling som kan tendera till smärre skevhet i resultatet. Vid analys av de svarande kan två konstateranden göras beträffande svarsbenägenheten för olika uppgiftslämnare.

Urvalspersoner som är 50 år eller äldre svarar i mycket högre utsträckning än de som är under 50 år. De äldres högre svarsandel ger ett säkrare besked om den faktiska kundaktiviteten i åldersgruppen. Samtidigt kan man utläsa en lägre aktivitet hos de äldre jämfört med de under 50 år. Detta förhållande tenderar att underskatta kundaktiviteten för hela den undersökta populationen.

För de yngre noteras lägre svarsandelar, men de som svarar är aktiva elkunder i relativt hög grad. Svaren från de under 50 år kan tendera att

överskatta kundaktiviteten eftersom det kan antagas att de svarande är mer aktiva än icke svarande. Dessa båda konstateranden har motverkande tendenser vilket gör att någon särskild korrigerings inte bedöms nödvändig för hela den undersökta populationen.

Redovisning av osäkerhetsmått/konfidensintervall

För medelvärdes-, antalsskattningar redovisas dubbla medelfelet (95% konfidensintervall). Det är ett mått på slumpfelets storlek, dvs. det fel som uppstår på grund av att skattningarna baseras på ett urval. Precisionen i skattningen kan anges med ett konfidensintervall som täcker populationsvärdet med viss känd sannolikhet. Det dubbla medelfelet (egentligen $1,96 \cdot \text{medelfelet}$) ger ett 95 procentigt konfidensintervall.

Jämförelse av uppgift om skattat antal hushåll

Nedanstående tabell visar skattat antal hushåll, tillhörande dubbla medelfel samt de konfidensintervall som erhålls från årets undersökning avseende år 2009 och föregående års undersökning avseende 2008.

År	Skattat antal hushåll	Dubbla medelfelet	Konfidensintervall
2008	3 498 839	58 210	3 440 629 – 3 557 049
2009	3 629 107	62 079	3 567 028 – 3 691 186

En jämförelse av skattat antal hushåll mellan årets undersökning avseende år 2009 och förra årets avseende år 2008 skulle kunna antyda att antalet hushåll i Sverige ökat mellan åren. Tabellen visar även att intervallen från undersökningen avseende år 2008 och årets undersökning inte överlappar varandra. Det vill säga skillnaden i punktskattningen inte beror på "slumpen" utan en faktisk ökning av antalet hushåll. Det är i denna statistiskt säkerställt att det är fler hushåll i den undersökta populationen 2009 än året innan.

Partiellt bortfall

Under antagandet att enkäter med partiellt bortfall på fråga 7a, 8a och 8b svarat som övriga svarande på dessa frågor skulle skattningen av det totala antalet hushåll som svarat "Ja" på dessa frågor förändras enligt följande:

	Fråga 7a	Fråga 8a	Fråga 8b
Ökning	2 526	20 889	15 100
Skattat antal hushåll med hänsyn tagen till partiellt bortfall	414 492	633 904	76 927

Andelarna som finns redovisade i tabellerna 1, 2 och 3 är oförändrade. Fördelning över de fem grupperna av elanvändning har inte gjorts. När det gäller tabell 4 har ingen beräkning gjorts av det partiella bortfallets eventuella inverkan på punktskattningen av totala antalet hushåll som varit aktiva gentemot elleverantörer (elhandlare) 2009.

Bra att veta

Sett ur elkundens perspektiv består elpriset förenklat av två delar. En del avser pris för nättjänst som behövs för överföring av el. Denna tjänst köps från det nätbolag som har nätkoncession för el där kunden har sin elanläggning (i bostaden).

Den andra delen är priset för elen som används, vilken köps från en elleverantör (elhandlare). Kunden kan välja elleverantör och form av avtal enligt sin önskan. För att få kundens totalpris måste således nätpris summeras med elenergipris. Till dessa priser tillkommer elskatt och moms. Den effekt som förändringar av elskatt har avseende det totala elenergi-priset kan inte påverkas av konsumenten genom byte av elleverantörer.

Bilagor

Februari 2010



Hushållens elavtal

Vem i hushållet ska svara?

Frågorna i denna blankett bör besvaras av den person i hushållet som bäst känner till hushållets elavtal.

Syfte

Om elmarknaden ska fungera bra bör ett hushåll enkelt kunna välja elleverantör (elhandlare) och typ av elavtal. Syftet med denna undersökning är främst att få veta hur många hushåll som under 2009 bytt elleverantör och hur många som ändrat eller försökt ändra sina avtal med sin gamla elleverantör. Särskilda synpunkter på elmarknaden är även av stort intresse och samlas också in. Energimarknadsinspektionen, som övervakar att elmarknaden anpassas till elkundernas behov, är huvudansvarig för undersökningen.

Undersökningen genomförs för fjärde gången av Statistiska centralbyrån (SCB) på uppdrag av Statens energimyndighet. Den kommer att ingå som en del i den officiella energistatistiken.

Alla svar är viktiga

Ett urval på 4 000 hushåll har dragits med hjälp av statistiska metoder. Urvalet är hämtat från SCB:s register över totalbefolkningen. Din medverkan är frivillig men ditt svar är mycket viktigt och bidrar till att undersökningens resultat blir tillförlitligt. Hushållet kan inte ersättas med något annat.

Vi är tacksamma om du svarar på frågorna och skickar tillbaka blanketten i det portofria svarskuvertet så snart som möjligt.

Tack på förhand för din medverkan!

Med vänliga hälsningar

Per Anders Paulsson
Statistikansvarig
Statens energimyndighet

Agne Ericsson
Undersökningsledare
Statistiska centralbyrån

Kontakta oss gärna

Insamling av blanketten:

Namn: Anna-Maria Jansson

Telefon: 019-17 67 63 E-post: annamaria.jansson@scb.se

Undersökningens syfte eller hjälp med frågorna:

Agne Ericsson

Telefon: 019-17 62 59 E-post: agne.ericsson@scb.se

Postadress: 701 89 Örebro

www.scb.se

Dina svar är skyddade

Dina uppgifter kommer att hanteras i enlighet med 24 kap. 8 § offentlighets- och sekretesslagen (2009:400) samt personuppgiftslagen (1998:204). Det innebär att alla som arbetar med undersökningen har tystnadsplikt och att de insamlade uppgifterna endast redovisas i tabeller där ingen enskild persons svar kan utläsas. Numret högst upp på blanketten är till för att SCB under insamlingen ska kunna se vilka som har svarat och vilka som ska få en påminnelse. Efter avslutad bearbetning hos SCB avlägsnas alla identitetsuppgifter innan materialet överlämnas till Statens energimyndighet och Energimarknadsinspektionen.


Resultat

Resultatet från undersökningen kommer att redovisas i en rapport som publiceras på SCB:s webbplats, www.scb.se preliminärt den 3 juni 2010.

Instruktioner:

Enkäten kommer att läsas maskinellt. När du besvarar enkäten ber vi dig därför tänka på att:

- Använda kulspeppenna med svart eller blå färg, inte röd. Använd inte blyertspenna!
- Skriva tydliga siffror:

1	2	3	4	5	6	7	8	9	0
---	---	---	---	---	---	---	---	---	---
- Markera dina svar med kryss, så här och INTE så här
- Om du vill ändra ditt svar, täck hela rutan: 
- Om du vill skriva mer text än vad som får plats på de anvisade raderna/boxarna eller om du vill förklara/förtydliga något:
 - skriv inte mellan eller i närheten av svarsrutorna
 - skriv i stället på eventuell kommentarsida

+

+

Elavtal i ditt hushåll

Idnr

Elavtal (elhandelsavtal)

är det avtal hushållet har med sin elleverantör (elhandlare) för den el som används (elförbrukningen).

Frågorna avser **inte** avtal med ortens nätbolag som svarar för elnätet (nätjansen), bortsett från fråga 9. Ofta har både elleverantör/elhandlare och nätbolag samma ursprungliga namn och kan fakturera både elanvändning och nätjänst samtidigt.

Frågorna bör besvaras av den person i hushållet som bäst känner till hushållets elavtal.

<p>1. Hur många personer ingår i ditt hushåll?</p> <p><i>Räkna även med dig själv. Som barn räknas personer under 18 år</i></p>	<p><input type="text"/> vuxna</p> <p><input type="text"/> barn</p>
<p>2. Vilken typ av bostad har hushållet?</p>	<p>1 <input type="checkbox"/> Lägenhet</p> <p>2 <input type="checkbox"/> Småhus <i>utan</i> elvärme</p> <p>3 <input type="checkbox"/> Småhus <i>delvis</i> uppvärmt med el</p> <p>4 <input type="checkbox"/> Småhus <i>helt</i> uppvärmt med el</p>
<p>3. Har du bott på nuvarande adress minst tre månader under 2009?</p>	<p>1 <input type="checkbox"/> Ja</p> <p>2 <input type="checkbox"/> Nej → <i>Sänd in ditt svar i bifogat svarskuvert TACK för din medverkan</i></p>
<p>4. Hade hushållet ett eget elavtal den 31 december 2009?</p>	<p>1 <input type="checkbox"/> Ja, eget avtal</p> <p>2 <input type="checkbox"/> Nej, elen ingår i hyran</p> <p>3 <input type="checkbox"/> Nej, gemensamt avtal med andra hushåll</p> <p style="text-align: right;"><i>Sänd in ditt svar i bifogat svarskuvert TACK för din medverkan</i></p>
<p>5. Vilken typ av elavtal hade du den 31 december 2009?</p> <p><i>Fortsätt på nästa sida.</i></p>	<p>1 <input type="checkbox"/> Tillsvidarepris <i>Tillämpas om inget avtal är tecknat</i></p> <p>2 <input type="checkbox"/> Rörligt prisavtal <i>Kan gälla för t.ex. 3 mån, 1 år eller löpande</i></p> <p>3 <input type="checkbox"/> Fastpris med 1-årsavtal. <i>Högst 1 år</i></p> <p>4 <input type="checkbox"/> Fastpris med 2-årsavtal <i>Mer än 1 år, högst 2 år</i></p> <p>5 <input type="checkbox"/> Fastpris med 3-årsavtal <i>Mer än 2 år, högst 3 år</i></p> <p>6 <input type="checkbox"/> Fastpris med 4-årsavtal</p> <p>7 <input type="checkbox"/> Fastpris med 5-årsavtal</p> <p>8 <input type="checkbox"/> Annat avtal <i>Ange här:</i> <input style="width: 150px; height: 20px;" type="text"/></p>

+

1

+

In English

The purpose of the survey on Renegotiations and changes of contracts with electricity suppliers is to obtain a better understanding of how the electricity market functions from the perspective of households. This is the fourth survey of its kind and is directed towards households in order to study activities during the calendar year of 2009.

Summary

The survey has been directed towards an independent random sample of individuals aged 23-74 taken from the Total Population Register.

About 21 percent, or 613 000 households have renegotiated their electricity contracts with their current electricity supplier in 2009. Relatively few, around 3 percent or 62 000 households report they have tried to change their electricity agreement in 2009 but have not carried out any changes.

The results from this year's survey show that the number of electricity customers who can be classified as active has increased somewhat in 2009 (37.3 percent) compared to 2008 (28.8 percent).

A note of thanks

We would like to express appreciation to our survey respondents – the people, enterprises, government authorities and other institutions of Sweden – with whose cooperation Statistics Sweden is able to provide reliable and timely statistical information meeting the current needs of our modern society.

Explanatory symbols and abbreviations

kWh = Kilowatthour

GWh = Gigawatthour = 1 000 000 kWh

Omförhandling och byten av elavtal 2009

Undersökningen om Omförhandling och byten av elavtal (elhandelsavtal) 2009, som redovisas i denna rapport, syftar till att ge bättre kunskap om hur elmarknaden fungerar sett ur hushållens perspektiv.

Undersökningen har för fjärde året i rad genomförts av Statistiska centralbyrån, enheten för energi och transporter, på uppdrag av Statens energimyndighet som är statistikansvarig myndighet. Energimarknadsinspektionen, som är huvudanvändare av undersökningen, har bl.a. till uppgift att stärka elkundernas ställning och möjliggöra aktiva valmöjligheter genom lättillgänglig och tillförlitlig information.

All officiell statistik finns på: **www.scb.se**

Kundservice: tfn 08-506 948 01

All official statistics can be found at: **www.scb.se**

Customer service, phone +46 8 506 948 01